

Journée de réflexion du CREGG

Prévision de l'évolution de la population des HGE en France en 2025

Dr Jean-Luc FRIGUET

Administrateur de la CARMF

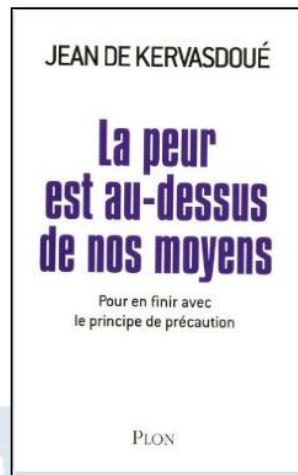


Bibliographie



« **Peut-on prévoir l'avenir ?** »

Jacques ATTALI



« **La Peur est au-dessus de nos moyens** »

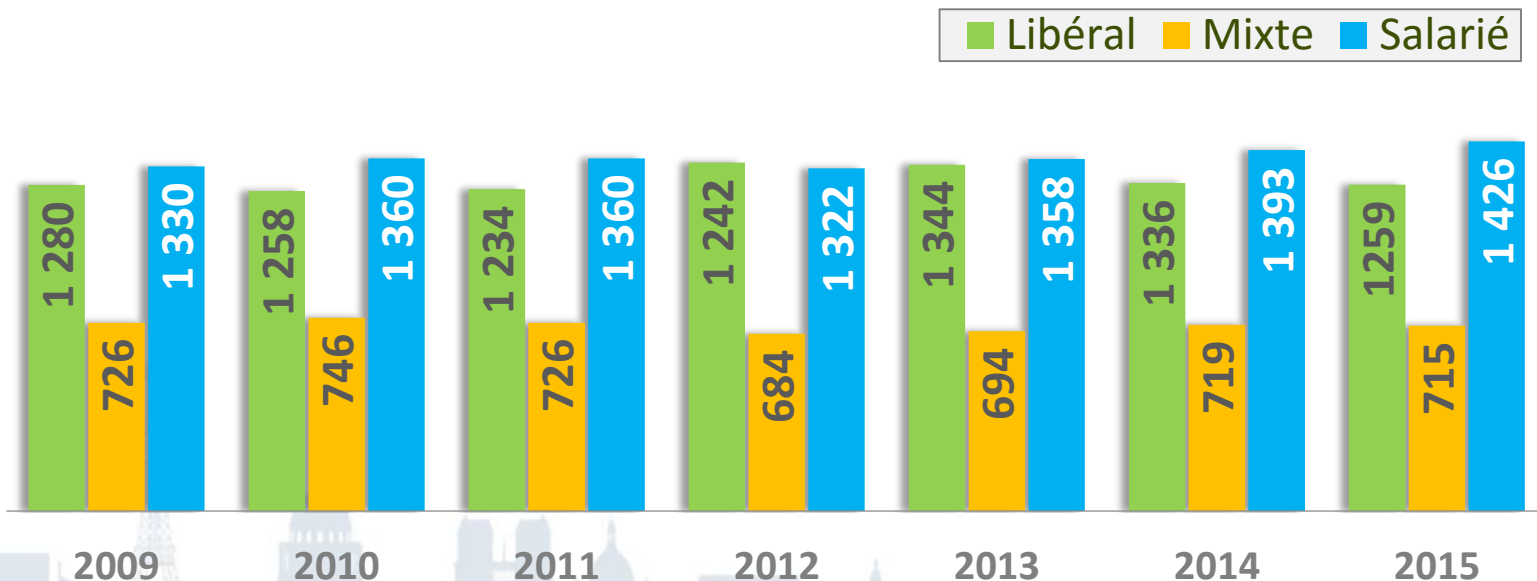
Jean de Kervasdoué

Démographie médicale et paradoxes

- 281 087 médecins inscrits à l'Ordre en 2014 ;
- 7 497 : numerus clausus 2014 ;
- 25 % de « déperditions » (ces médecins diplômés qui vont exercer une autre profession ????) ;
- 1^{ère} année d'Inscription au TO : 15 % d'exercice libéral ;
- 5^e année d'exercice et inscription : 40 % d'exercice libéral ;
- Les « déserts médicaux » ne sont pas là où on pense : Île de France – 6%.
Pays de Loire + 6 % (2007-2014)
- Les « regroupements » : praticiens de plus de 50 ans qui exerçaient en « isolé » ;
- Population étrangère : + 43 % mais exercice salarié prédominant (62 %) ;
25 % en libéral mais dans zones à forte densité ?

Évolution des effectifs des HGE

par secteur d'activité

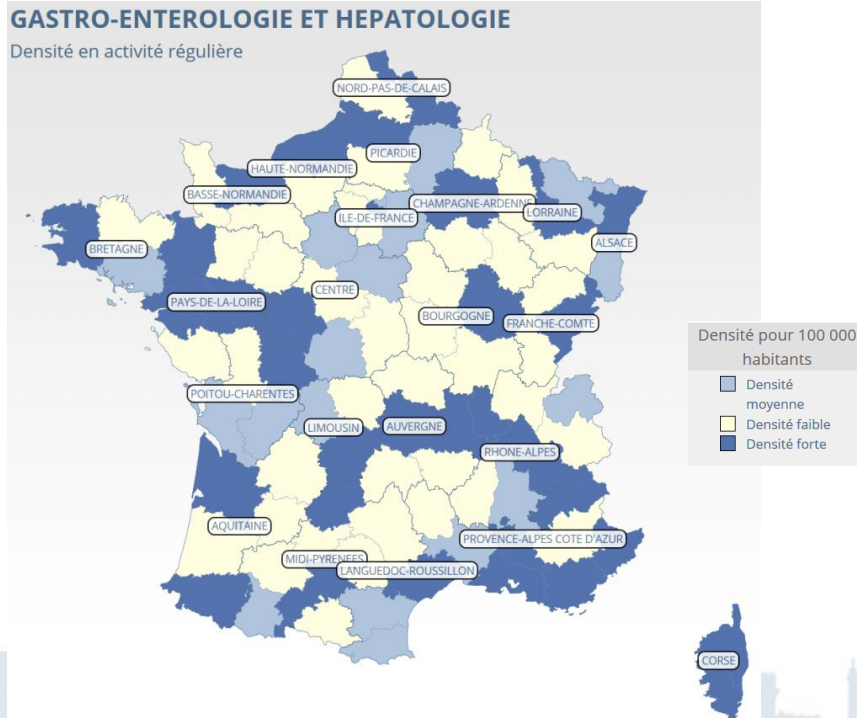


Source CNOM, Atlas de la démographie médicale 01/01/2015

Hépatogastroentérologie et similitudes d'exercices

- 37 % d'exercice libéral intégral (idem chirurgie viscérale)
- 42 % de salariat (47 % pour chirurgie viscérale ; 33 % oncologues)
- 108 577 médecins spécialistes ; 55% d'hommes ;
51 âge moyen (56 ans en libéral)

Densité des HGE en activité régulière

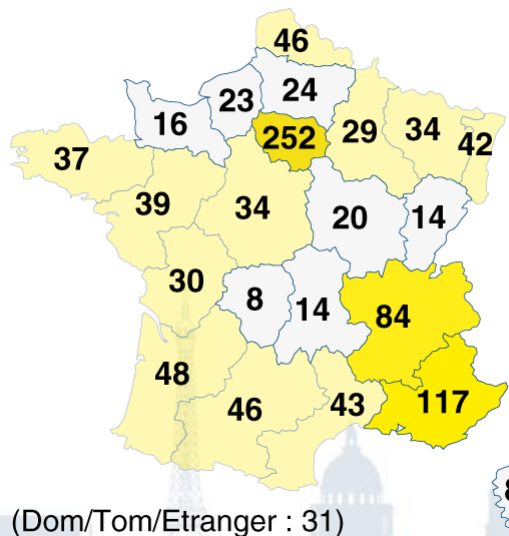


- ▶ 58 % des hépato-gastro-entérologues français ont un exercice libéral total ou partiel.

Source CNOM - Cartographie interactive de la démographie médicale 2015

1 039 HGE libéraux de 55 ans et plus

(hors cumul) au 1er juillet 2015

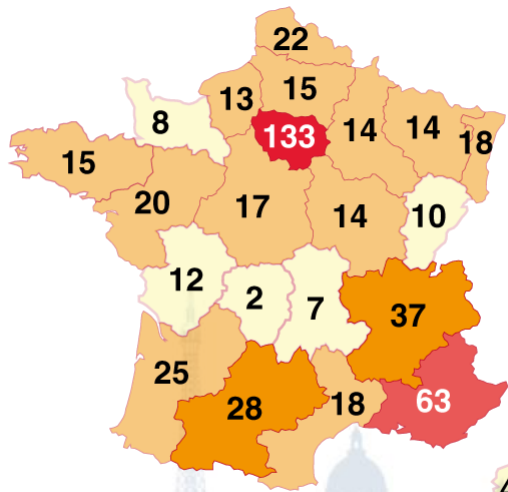


Source CARMF

- ▶ Près de la moitié des HGE a dépassé 55 ans avec un taux de féminisation bas aux âges élevés et peu de population importée.
- ▶ Dans 10 ans, les HGE français auront vu partir la moitié de leur effectif en retraite ou en cumul.
- ▶ Qui les remplacera, à quel taux, sur quels territoires ?

529 HGE libéraux de 60 ans et plus

(hors cumul) au 1er juillet 2015



(Dom/Tom/Etranger : 20)

Source CARMF

- ▶ Pour les 5 ans à venir, 529 départs pour retraite ou cumul sont possibles, soit une vague constante de 106 par an.
- ▶ Le nombre d'affiliations varie mais devrait être inférieur au nombre d'HGE arrivés au terme de leur formation.
- ▶ L'apport actuel entraîne un déficit de 1 sur 2.

HGE en France

comparaison des statistiques Cnom / Carmf

	CNOM	CARMF
▶ Proportion des + de 60 ans	21,2 %	32 %
▶ Âge moyen	51 ans	55 ans
▶ Proportion des cumuls	5,1 %	7,46 %

Source CNOM - Cartographie interactive de la démographie médicale 2015

Hépatogastroentérologues des Hôpitaux Généraux (HGE en CHG)

800 praticiens dont :

- 30 % de féminisation ;
- 20 % de temps partiels ;
- 50 % de plus de 50 ans ;
- population à diplômes étrangers exceptionnelle (inférieure à 10 % ?)
- peu d'adeptes du Cumul Retraite-Activité (Départ possible dès 62 ans ; majoritairement à 65 ans et possibilité de prolongation statutaire de 3 ans...)

Turn-over facilité par des postes d'assistants-spécialistes en CHG (ouvrant le droit potentiel au secteur 2 ensuite), mais 50 % des assistants recrutés restent en CHG pour carrière.

HGE en cumul retraite/activité libérale

Médecins en cumul

55 %

des 78 HGE ayant pris
leur retraite libérale
entre le 01/07/2014
et le 30/06/2015)

Durée moyenne
du cumul

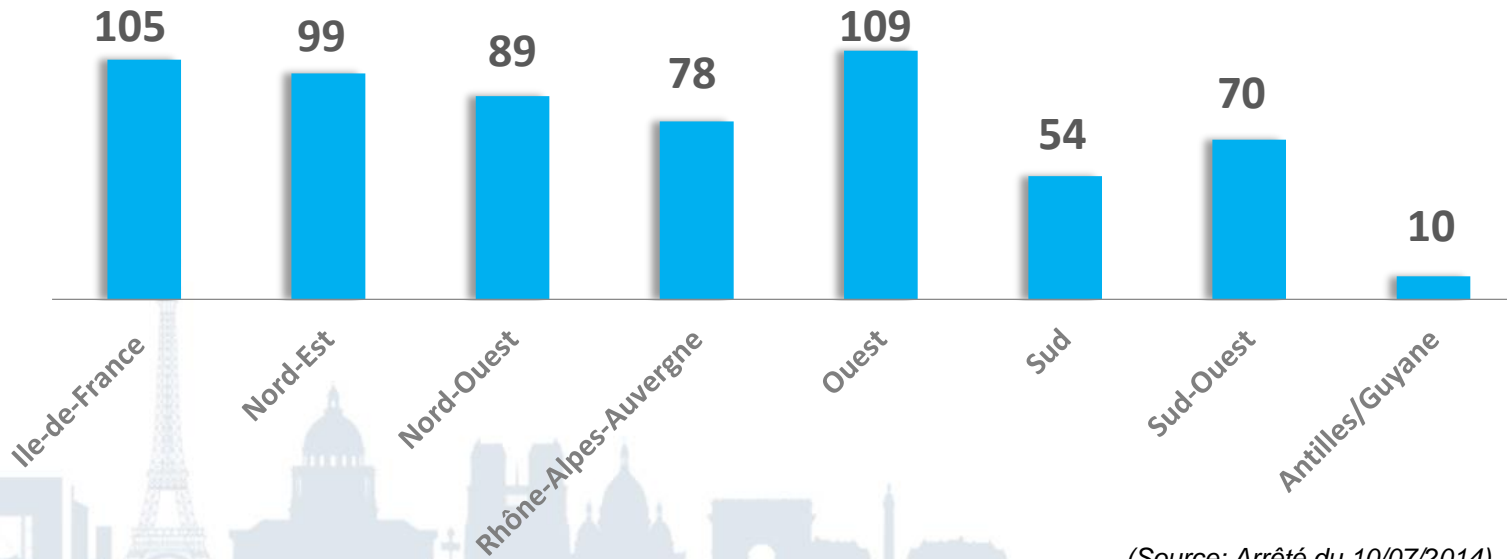
Environ 3 ans

Source CARMF



614 internes à former en HGE

pour la période 2014 / 2018



(Source: Arrêté du 10/07/2014)

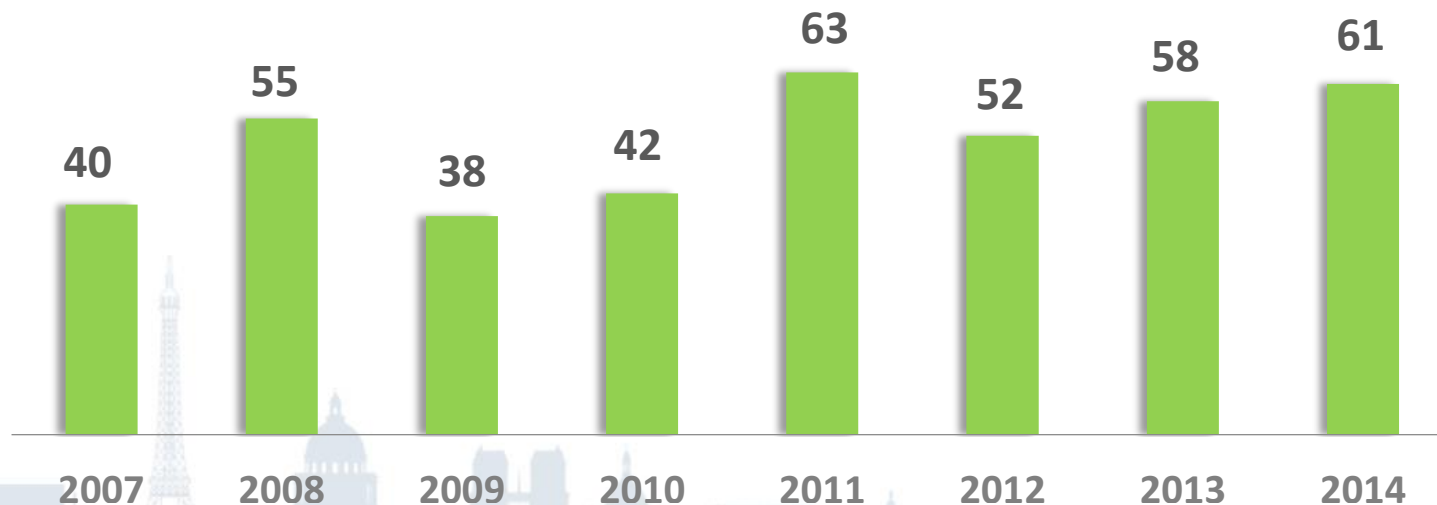
Hépatogastroentérologues en « formation »

- 124 internes par an en inter-régions ;
- 614 en cursus qualifiant (2008-2014)



Nouveaux affiliés HGE de 2007 à 2014

du 1/07/N au 30/06/N+1



Source CARMF

L'importation est-elle une possibilité ?

Nationalité des HGE

97,90 %



Nationalité française

2,10 %



Nationalité étrangère

NB : la nationalité n'est pas saisie pour 3,4% des médecins étudiés.

Source CARMF